

Principales expositions :

- 2013 : « Sous la tente » atelier de Christophe Massé à Bordeaux (33)
- 2012 : « Faut-il vous faire un dessin » Quai Branleur, Langoiran (33), Exposition collective
« Visages » Chartreuse de Valrose, Latresne (33)
- 2011 : « A la recherche de Daphné » Lormont (33)
- 2010 : « Sous la tente » atelier de Christophe Massé à Bordeaux (33)
- 2009 : « Autour du Minotaure » Galerie Terr'images – Lormont (33)
- 2008 : « Fenêtres sur l'art » Château des Iris – Lormont (33), exposition collective
- 2008 : « Le Jardin d'Etienne » Bordeaux (33)
- 2007 : « Le Sentiment de la nature » Lormont (33)
- 2002 : Le Castel de Floirac (33) avec Claude Jacquemart (Sculpteur)
- 2001 : « Mises en page, enluminures, calligrammes et autres calligraphies... », Château Gécicart – Lormont (33) – Exposition collective : carte blanche à César Bérenguer, Christine Bourel, Viviane Prost, Ahmed Al Mansi, Youssef Jebli...
- 2000 : « Peintures et gravures », Mairie d'Ambarès et Lagrave (33)
- 1999 : « La gravure des 18ème, 19ème et 20ème siècles » Château Gécicart – Lormont (33) – Exposition collective
- 1998 : « Mémoire de pierre » – Château Gécicart – Lormont (33) – Exposition collective
- 1997 : « L' Aventure de l'écriture », Musée d'Aquitaine – Bordeaux (33) Exposition collective
« Au sujet d'un tableau », « L'enfant prodigue », Château Gécicart – Lormont (33) – Exposition collective
« L'Orientalisme et la gravure » avec la Collection de gravures du Musée Goupil – Château Gécicart – Lormont (33)
- 1995 : « Art et Recerca 491 » Universitat de Barcelona – Barcelone (Espagne) – Exposition collective
- 1990 : « 491 Fons d'Art Contemporani » – Barcelone (Espagne)
« Certain, Cubiste », Musée d'Aquitaine – Bordeaux (33) – Exposition collective
« Artistes invités : Pascal Daudon et François Robert » Bristol (GB)
- 1989 : « Regards sur Matisse », Musée d'Aquitaine – Bordeaux (33) – Exposition collective
- 1989 : Galerie Zoographia, Bordeaux (33)
- 1988 : Festival des Théâtres Visuels – Cahors (46) Exposition collective
- 1988 : « Création en Aquitaine », Le Carré – Musée Bonnat – Bayonne (64)
- 1988 : Ateliers Beaufleury – Bordeaux (33) Salon de la Jeune Peinture, Grand Palais Paris – Exposition collective
« Aides à la création » Hôtel de Région, Bordeaux – Exposition collective
- 1987 : Carte blanche à Gilles Christian Rétoré, Saint-Selve (33) – Exposition collective
- 1986 : Galerie Zoographia, Bordeaux (33) – Exposition collective
- 1985 : « 71, rue Eugène Ténot » – Abaque – Bordeaux (33) – Exposition collective
- 1983 : Château de Salignac (24)

Expositions



Sténopé

Bio



François Robert



François Robert a étudié la peinture et la gravure aux Beaux-Arts de Perpignan et de Bordeaux. Depuis de nombreuses années, il expose régulièrement son travail et fait également des décors pour le théâtre. Ses recherches artistiques sont élaborées autour de deux axes principaux : la figuration humaine et la représentation de la nature.

« Les visages ou les arbres, éléments majeurs de notre inconscient collectif sont des prétextes à peindre. Ils sont pour moi des sujets d'expressions similaires.

L'enchevêtrement des branches m'évoque des espaces composés : tous pareils et toujours différents. Nous avons tous en tête un type d'arbre ou de visage, un peu comme une musique lancinante. Parfois un regard ou deux branches entremêlées attirent mon attention. Parfois, je décide de m'intéresser à un groupe social ou à une variété végétale. Contrairement au désir de figurer uniquement ce que l'on voit, des sentiments humains sont prêtés à des peintures représentant la nature. Pour moi, l'énergie de la peinture tient entre la présence de la matière organisée et l'inachevé. »

L'association

Sténopé

Fondée en août 1999 et implantée à Lormont (Gironde), l'association Sténopé a pour objectif de favoriser la création et la diffusion de la photographie contemporaine, et par extension, de l'art contemporain dans toute sa pluralité. Visant à décloisonner les différents modes d'expression et à établir de nouvelles passerelles entre les artistes et un large public, elle propose, met en place et coordonne les actions suivantes :

- Organisation de stages et d'ateliers de pratiques artistiques (dessin, peinture, sculpture) en milieu scolaire, centres sociaux et de loisirs, centre spécialisé, milieu associatif, entreprise...
- Organisation de stages et d'ateliers photographiques thématiques (initiation et perfectionnement) en imagerie argentique et numérique, en lumière naturelle et/ou studio.
- Sensibilisation aux nouvelles technologies (ateliers vidéo et multimédias).
- Organisation d'expositions à caractère artistique et/ou pédagogique.
- Soutien à la publication de livres d'artistes et de catalogues d'exposition.

Contact

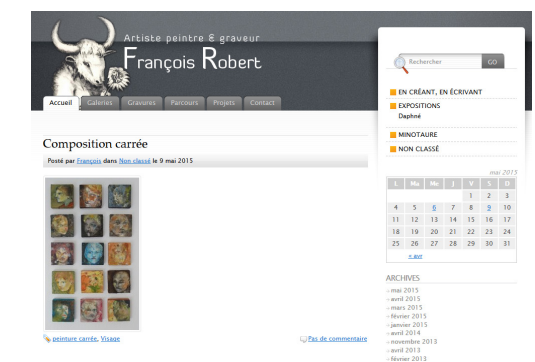
Association régie par la loi 1901
Siège social :
Ecole Jean Rostand
rue Jean Lurçat
33310 LORMONT
Tél. : 08 73 63 58 93
www.stenope.org
facebook.com/assostenope
stenope@free.fr

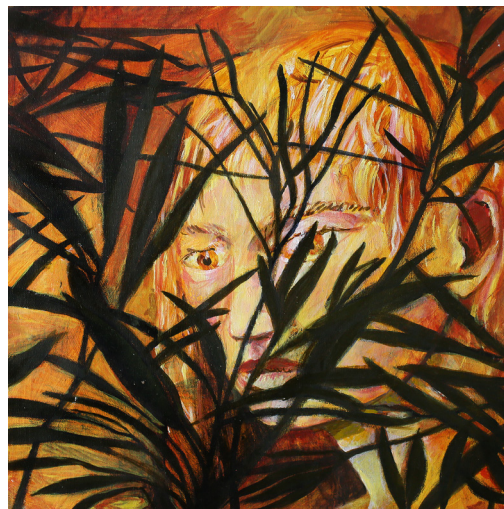
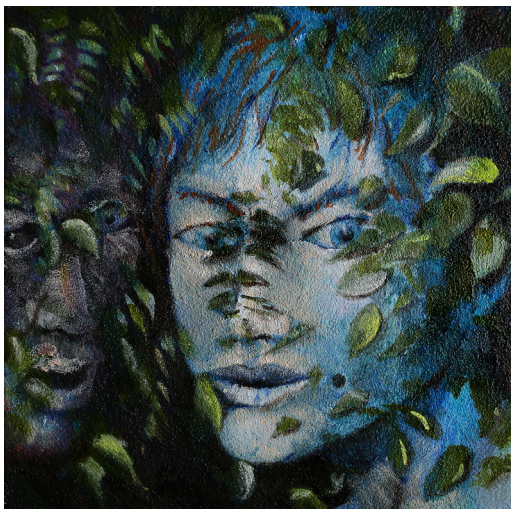
N° SIRET : 424 553 527 000013

Atelier
65, rue Marc Talavi
33310 Lormont

francois19@yahoo.fr

www.frobert.fr





A travers la peinture, la gravure et les actions contextuelles, comme dessiner sur les arbres, je cherche à évoquer les relations entre l'homme et la nature. Les nymphes sylvestres, naïades et faunes souvent tirés des Métamorphoses d'Ovide symbolisent notre lien avec la nature. Les mythes fréquemment détournés laissent la place à l'imagination de l'observateur. Parfois, des évocations littéraires permettent des rapprochements entre des éléments naturels et des corps, comme dans « Ophélie d'Esseneur ». Souvent, le symbolisme des situations offre des lectures multiples. Se cacher derrière des feuillages, grimper aux arbres, lutter, nager, ces actions nous renvoient à notre condition humaine. L'homme est dans la main de la nature comme dans un tableau de Rose C.O'Neil.

Mes personnages incarnent un animisme; leur nudité sont l'attribut d'une vitalité. Ils se cachent pour être découverts. La nature représentée par le pattern des feuillages n'est pas traitée de façon réaliste. La lumière filtrée par une trame végétale, représente l'énergie. Elle m'offre une liberté picturale, de composition. La couleur par sa vivacité, ses contrastes et les contre jours vient contredire toutes tentations de réalisme.

Ce monde, où les dieux ont déserté les villes, appartient aux rêves où s'est égarée la pollution des hommes. Les peintures en techniques mixtes sont généralement commencées à l'acrylique à l'aérographe et en jus puis finies à l'huile grâce à un mélange de touches opaques et de glacis. Le regard se laisse apprivoiser par la lumière d'un voile pictural puis se perd dans les méandres de la végétation. Peindre et l'oxygène offert par la nature me sont tous deux nécessaires ; la peinture est ma belle obsession. Je cherche une écologie des images *.

La série des visages feuilles, ne sont ni des portraits, ni des végétaux reconnaissables. Ces peintures carrées de 30 cm par 30 cm peuvent être montrées seules ou en composition, comme si les égos étaient noyés par l'hybride homme/feuilles.

* J'emprunte ce titre *L'écologie des images* à Ernst Gombrich édition Flammarion 1983

